



# ETICKÝ KODEX CRA

## Pravidla etického chování a jednání společnosti České Radiokomunikace a.s.

(dále jen „České Radiokomunikace“ nebo „CRA“)



Milé kolegyně a milí kolegové.

## Proč máme pravidla etického chování a jednání?

Jsme součástí skvělého a jedinečného týmu Českých Radiokomunikací. Máme vynikající odborníky, technickou expertízu, zkušenosti a jedinečnou infrastrukturu, na kterých stavíme náš business.

Být skvělým týmem a uznávanou společností však není pouze o tom, co děláme. Je to také o tom, jak to děláme.

My jsme se rozhodli podnikat odpovědně, eticky a v plném souladu s právním řádem, protože věříme, že je to správná věc, která má navíc i své obchodní opodstatnění – pomůže nám získat a udržet důvěru našich zákazníků a partnerů.

Cílem etického kodexu CRA je sumarizovat principy a pravidla chování, komunikace a morálních zásad Českých Radiokomunikací, jejichž dodržování očekáváme od všech našich zaměstnanců a spolupracovníků.

Prosím vás proto, abyste se s ním seznámili a řídili se jeho zásadami. Používejte ho jako návod na to, jací jsme a chceme být kdykoli a kdekoli vystupujeme jménem naší společnosti České Radiokomunikace.

Náš Etický kodex staví na hodnotách CRA. Nejsou to jen pouhá slova – vyjadřují to, jak se snažíme žít každý den.

Miloš Mastník  
CEO



## Na koho se kodex vztahuje?

Kodex CRA je závazný pro každého, kdo pracuje pro naši společnost v hlavním pracovním poměru nebo dočasně - zaměstnanci, ředitelé, manažeři, supervizoři, externí spolupracovníci a brigádníci. Všichni mají povinnost seznámit se s tímto kodexem a při své činnosti jednat v souladu s ním.

Jednání a chování na vysoké morální úrovni ve shodě s Etickým kodexem CRA očekáváme také od našich dodavatelů, konzultantů a dalších partnerů.

### Co to pro mě znamená?

Od všech zaměstnanců a spolupracovníků CRA se očekává, že:

- se budou chovat v souladu s obecnými zásadami zdvořilého chování, mezi něž patří vzájemný respekt, úcta, pomoc, nepovyšování se nad ostatní a nevyvolávání konfliktů,
- budou se všemi partnery komunikovat otevřeně a naslouchat jiným názorům,
- budou dodržovat zásady a pravidla uvedená v tomto kodexu,
- upozorní na chování nebo postupy, které jsou v rozporu s tímto kodexem.

Dodržování kodexu sledují vedoucí pracovníci jednotlivých oddělení. Zároveň se od nich očekává, že budou příkladem při dodržování kodexu a obecných zásad zdvořilého chování.

Porušení kodexu může být posuzováno jako porušení pracovních povinností.



Pokud si někdy nebudete jistí, zda je vaše jednání v souladu s očekáváním kodexu, zeptejte se sami sebe:

- Je to legální?
- Je to správná věc?
- Mám z toho dobrý pocit?
- Jak se ohledně toho budu cítit později?
- Jak by to vypadalo na přední straně novin?
- Obstojí moje jednání ve zkoušce času?
- Dokázal/a bych to vysvětlit rodině?

Jestliže si na některou otázku odpovíte „ne“ nebo „nejsem si jistý/jistá“, obraťte se o radu na svého kolegu či nadřízeného.



Budete-li svědkem chování, které se bude jevit jako nezákonné, neetické či korupční, oznamte to kolegovi z personálního týmu nebo vašemu nadřízenému. Vaše anonymita bude zajištěna. Pokud takovou záležitost ohlásíte, nebude proti vám učiněno žádné opatření, i když nedojde k prokázání protiprávního chování a porušení předpisů.



## Vůči komu uplatňujeme zásady kodexu?

Pravidla kodexu se zavazujeme uplatňovat vůči všem našim partnerům, k nimž máme obchodní a společenské závazky. Našimi partnery jsou:

### ZÁKAZNÍCI

Našim zákazníkům se věnujeme individuálně a s maximální péčí.

### OBCHODNÍ PARTNEŘI

Zakládáme a udržujeme korektní vztahy s našimi dodavateli a ostatními obchodními partnery, a to na základě smluvního vztahu a jeho důsledného plnění.

### ZAMĚSTNANCI

Uznáváme práva zaměstnanců. Vytváříme bezpečné pracovní podmínky a pracovní prostředí, kde se cítíme dobře. Dbáme na spravedlivé odměňování, oceňujeme nasazení, vysoký pracovní výkon, poctivost a transparentnost. Usilujeme o rozvoj a vzdělávání našich zaměstnanců.

### AKCIONÁŘI

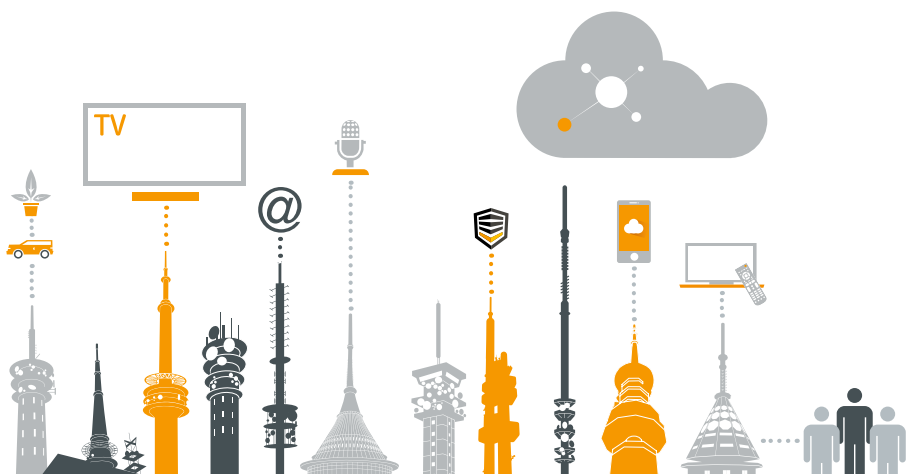
Aplikujeme principy efektivní správy a řízení firmy. Děláme vše proto, abychom zajistili finanční stabilitu CRA a její budoucí rozvoj.

### VEŘEJNÉ INSTITUCE

Vytváříme a udržujeme transparentní a korektní vztahy s orgány veřejné správy, jejichž rozhodování ovlivňuje naše podnikání.

### KOMUNITY A PROSTŘEDÍ, VE KTERÉ PŮSOBÍME

Vnímáme společenskou odpovědnost CRA a usilujeme o odpovědné chování vůči komunitám kolem nás a životnímu prostředí, ve kterém žijeme. Při spolupráci s komunitami se věnujeme zejména podpoře studentů, podpoře znevýhodněných skupin a spolupráci v regionech naší působnosti.



## Naše zásady etického chování a jednání

- /// Dodržujeme zákony, právní a interní předpisy
- /// Řídíme se rovným přístupem a netolerujeme diskriminaci
- /// Dbáme na ochranu zdraví a bezpečnost práce
- /// Nepřipouštíme korupci a vyhýbáme se střetu zájmů
- /// Chráníme data, informace, majetek a jméno CRA
- /// Respektujeme životní prostředí a pomáháme komunitám

## Dodržujeme zákony, právní a interní předpisy

Naše úkoly, cíle a každodenní práci plníme v souladu s našimi interními předpisy, právními předpisy České republiky a EU, jakož i s mezinárodními smlouvami, kterými je Česká republika vázaná. Ctíme soutěžní právo a ochranu hospodářské soutěže.

Dle zákona o trestní odpovědnosti právnických osob může být za protiprávní jednání zaměstnanců činěna trestně odpovědná právnická osoba. Proto se vyvarujeme jednání, které by mohlo být kvalifikováno jako trestné a kde by hrozilo uplatnění sankcí vůči společnosti CRA.



### Co to pro mě znamená?



- Nedopouštějte se protiprávního jednání ani k němu přímo či nepřímo nenavádějte.
- Mějte na paměti, že CRA mohou být zodpovědné za protiprávní jednání svých zaměstnanců i přes to, že by CRA z toho nevzešel žádný prospěch.
- Reagujeme včas na požadavky dohledových orgánů a poskytujeme jim součinnost v souladu s právními předpisy.
- Mějte základní znalosti toho, jak se na vás vztahují soutěžní pravidla. Buďte bdělí při obchodních jednáních.
- Pokud jste na pochybách v otázce dodržování zákonů a hospodářské soutěže, zeptejte se kolegy z právního týmu.
- Protiprávní jednání je neslučitelné s Pracovním řádem CRA.

Za protisoutěžní jednání se například považuje sdílení citlivých informací s konkurencí nebo dohody s konkurenty na ceně, rozdělení zákazníků, trhů apod.



## Řídíme se rovným přístupem a netolerujeme diskriminaci

Dbáme na to, aby bylo naše rozhodování objektivní, nestranné a přijatá řešení byla vždy v souladu s nejlepším zájmem CRA. Respektujeme každého jednotlivce a dodržujeme přístup založený na vzájemné úctě a rovných příležitostech. Se všemi jednáme stejně a netolerujeme žádnou formu diskriminace ani šikany.

Všem nabízíme stejné pracovní podmínky a příležitosti bez ohledu na pohlaví, věk, délku zaměstnání, etnikum, náboženství, kulturní zázemí, fyzický vzhled nebo sexuální orientaci, členství v zájmových sdruženích. Při přestavbě areálu na Strahově byl kladen velký důraz na bezbariérové vybavení pracoviště.

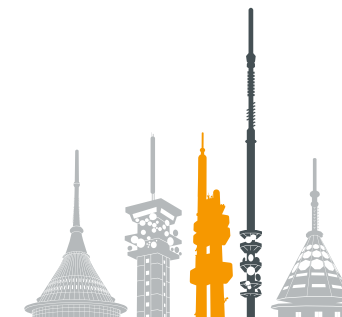
Vytváříme otevřené pracovní prostředí, kde se všichni cítí být respektováni.



### Co to pro mě znamená?



- Při rozhodování neupřednostňujte osobní či skupinové zájmy, ani se nenechávejte ovlivnit pozitivními či negativními vztahy ke konkrétním osobám.
- Zdržte se všeho, co by mohlo ohrozit důvěru v nestrannost vašeho rozhodování.
- Hodnoťte výkon podle odvedené práce. Ve shodných nebo podobných případech jednejte tak, aby mezi jednotlivými postupy nevznikaly rozdíly.
- Všem uchazečům o zaměstnání nabízejte stejné příležitosti a podmínky pro jednotlivé pracovní pozice.
- Nikoho nediskriminujte ani netolerujte neuctivé chování, urážky, zastrašování, diskriminaci, šikanu či obtěžování na pracovišti.
- Podporujte kulturu rozmanitosti a začlenění.



## Dbáme na ochranu zdraví a bezpečnost práce

Chráníme zdraví a bezpečnost našich zaměstnanců a ostatních osob, na které má naše pracoviště vliv. Budujeme pracovní prostředí, které je bezpečné, kde se prosazuje zdraví a které odpovídá všem zákonným požadavkům v oblasti bezpečnosti a ochrany zdraví při práci (BOZP) a požární ochrany (PO).

Usilujeme o předcházení rizik a nehod, proto rozvíjíme tzv. Near Miss kulturu, jejímž cílem je včasná identifikace událostí, při kterých by mohlo dojít k úrazu a poškození zdraví.

Pokud jste svědkem tzv. Near Miss incidentu, neboli skoronehody, oznamte to svému nadřízenému a prostřednictvím IT helpdesku. Jako skoronehodu označujeme událost související s prací nebo stavem budov a zařízení, při kterých mohlo dojít k úrazu, poškození zdraví nebo ke smrtelnému úrazu, ale k žádnému z uvedených neštěstí nedošlo.



### Co to pro mě znamená?



- Svým chováním se spolupodílíte na vytváření bezpečného pracovního prostředí.
- Nikdy nedělejte kompromisy, pokud se jedná o zdraví a bezpečnost.
- Seznamte se s právními a interními předpisy k zajištění bezpečnosti a ochrany zdraví při práci, s předvídatelnými riziky a opatřeními na ochranu před působením těchto rizik.
- V souladu s vaším pracovním zařazením se účastníte školení o BOZP, PO a dalších povinných školení.
- Pokud jste vedoucím pracovníkem, zajistěte, aby byli vaši podřízení seznámeni a vyškoleni o BOZP a PO a měli náležité vybavení k bezpečnému výkonu práce.
- Pravidelné zdravotní preventivní prohlídky.
- Hlaste všechny bezpečnostní a zdravotní incidenty vč. tzv. Near Miss událostí. Každý pracovní úraz musí být zapsán do Knihy úrazů bez ohledu na to, zda a jak dlouhou pracovní neschopnost způsobil.

### α - ω of bezpečnosti práce:



- Vždy řiďte bezpečně a podle předpisů, používejte bezpečnostní pás a dodržujte předepsanou rychlost.
- Nikdy nepracujte pod vlivem alkoholu nebo omamných látek.
- Nikdy neprovádějte rizikové práce, pokud k tomu nejste kvalifikovaní (např. práce ve výškách, práce s elektrickými zařízeními, atd.).
- Při rizikových činnostech vždy používejte ochranné pomůcky.
- Každý pracovní úraz, jehož jste svědkem, bezodkladně oznamte svému nadřízenému.

## W Nepřipouštíme korupci a vyhýbáme se střetu zájmů

Podnikáme s vysokou úrovní morální integrity, abychom si zachovali důvěru našich zákazníků a obchodních partnerů. K jakékoli formě korupce a úplatkářství přistupujeme s nulovou tolerancí. Soutěžíme spravedlivě, s obchodními partnery máme čestné a otevřené obchodní vztahy.

Nikdy nenabízejte ani nepřijímejte jakoukoli formu úplatku.



### Co to pro mě znamená?



- Soutěžte férově. Nikdy nevyžadujte dary a pohoštění.
- Vyhýbejte se přijímání darů a pohoštění, které neodpovídají běžným obchodním zvyklostem a mohly být chápány jako úplatek, příp. které by mohly ovlivnit vaše obchodní rozhodnutí nebo vašich kolegů a jiných spolupracujících subjektů.
- Nepřijímejte ani nenabízejte dary ve formě peněz nebo peněžních ekvivalentů.
- Seznamte se s Antikorupční politikou CRA.
- Korupční jednání je neslučitelné s Pracovním řádem CRA.

Pro přijímání a poskytování darů / pohoštění v CRA platí:



- Dary/pohoštění do 5000 Kč si můžete ponechat a poskytnout, musíte však informovat svého ředitele nebo jím pověřenou osobu.
- O přijetí a předání daru / pohoštění nad 5000 Kč rozhodne váš ředitel nebo jím pověřená osoba. Tyto dary se zaznamenají do knihy darů a pohoštění na sekretariátu obchodního úseku.
- Přiměřené pohoštění a předměty, které jsou součástí společenského bontonu (květiny, suvenýry, knihy aj.), nejsou považovány za úplatek.
- Všechny nabídky týkající se cest nebo ubytování odmítnete a nenabízejte, pokud jejich přijetí není prokazatelně v zájmu CRA.
- Pokud jednáte s veřejnými činiteli, musíte znát pravidla, která mohou omezovat nebo zakazovat poskytování a přijímání darů a jiných úsluh.

## W STŘET ZÁJMŮ

Předcházíme situacím, kde bychom byli vystaveni střetu našeho soukromého zájmu a naší pracovní pozice a získali tak neoprávněně prospěch či výhodu pro sebe nebo někoho jiného. Když jednáme jako zástupci CRA, jsme zodpovědní za to, aby naše rozhodnutí bylo v nejlepším zájmu CRA bez ohledu na osobní zisk.

### Co to pro mě znamená?



- Oznamte svému nadřízenému aktivitu, které mohou být považovány za střet zájmů, a dohodněte se s ním, jak máte postupovat.
- Pokud chcete vykonávat jinou výdělečnou činnost, jež je shodná s vaší pracovní náplní v CRA, potřebujete souhlas generálního nebo personálního ředitele.
- Pokud zjistíte, že u vašeho kolegy nebo externího spolupracovníka dochází ke střetu zájmů, dotčenou osobu o tom uvědomte.

Příklady možného střetu zájmů: Členství (vaše nebo vašeho blízkého příbuzného) ve statuárním orgánu firemního zákazníka nebo dodavatele, jiný pracovní poměr, blízký vztah s manažerem dodavatele nebo konkurenta, značný finanční zájem (váš nebo vašeho blízkého příbuzného) na dodavateli nebo firemním zákazníkovi.



## Chráníme data, informace, majetek a jméno CRA

### DATA A INFORMACE

Respektujeme právo každého na ochranu jeho osobních údajů. Chráníme důvěrné informace CRA, našich zákazníků a obchodních partnerů, zejména aby nedošlo k jejich úniku a zneužití. Zachováváme mlčenlivost o skutečnostech souvisejících s naší společností, aby nedošlo k jejímu poškození nebo ohrožení její činnosti.

#### Co to pro mě znamená?

- Dbejte na to, aby bylo využití a zpracování osobních údajů (sběr, registrace, uchovávání a vymazávání) v souladu s příslušnými zákony a nařízeními.
- Dodržujte interní pravidla a postupy klasifikace informací.
- Nesdělujte interní informace mimo okruh oprávněných zaměstnanců, konkurenci ani třetím stranám, nejste-li k tomu oprávněn nebo oficiálně pověřen.
- Dodržujte Bezpečnostní desatero CRA

### JMÉNO CRA

Komunikujte profesionálně a otevřeně. Vždy vystupujeme tak, abychom neškodili dobrému jménu CRA nebo našich obchodních partnerů. Uvědomujeme si, že dobré jméno CRA můžeme poškodit i nevhodným chováním v našem soukromí.

Pro vyjádření do médií používáme oficiální kanály v souladu s Komunikačním a krizovým manuálem CRA. Při komunikaci na sociálních sítích se vyjadřujeme zdvořile a profesionálně.

#### Co to pro mě znamená?

- Do vašich týmů sdělujte informace otevřeně a srozumitelně. Zajistěte, aby byla vaše interní a externí sdělení schválena, pokud je to nutné.
- Bez pověření a vědomí týmu marketingu a komunikace nikdy neposkytujte komentáře ani informace do médií. Toto platí také v mimořádných situacích jako výpadky systémů, havárie, odchody zaměstnanců, teroristický úrok atd.
- Veškeré dotazy třetích stran, k jejichž zodpovězení nejste oprávněni, předávejte týmu marketingu a komunikace.
- Při zveřejňování informací na sociálních sítích zvažte, zda nemůžou poškodit podnikání, značku, zákazníky nebo partnery CRA. Nikdy nepublikujte interní informace. Nezapojujte se do šíření fám a spekulací.

Pravidla komunikace se třetími stranami:

- Nebavte se na veřejnosti o pracovních záležitostech, nikdy nevíte, kdo vás může slyšet.
- Ověřte si, s kým komunikujete, zda je daná osoba opravdu tím, za koho se vydává.
- Ověřte si, zda osoba požadující po vás nějakou informaci, je oprávněna se s ní seznamovat.
- Nikdy se nevyjadřujte jménem CRA, nejste-li k tomu oprávněn nebo pověřen.

### MAJETEK A ZNAČKA CRA

Zabezpečujeme a chráníme majetek CRA před poškozením, zneužitím, krádeží a ztrátou, protože je pro naše podnikání klíčový. To se týká jak hmotného majetku – nemovitostí, technologií, přístrojů, peněz, atd. tak i nehmotného majetku – naší značky, know-how, obchodního tajemství apod.

Máme jedinečnou technologickou značku, kterou neposkytujeme k politickému boji, např. k využití v politické kampani, pro politické strany nebo k podpoře politického kandidáta.

#### Co to pro mě znamená?

- Když vytváříte nebo uvádíte do provozu nový produkt nebo službu, zajistěte, že jsou náležitě chráněny patentem, ochrannou známkou apod.
- Majetek CRA udržujte v bezpečí. Jeho ztrátu ohlaste svému nadřízenému.
- Nepoužívejte majetek CRA pro osobní aktivity, není-li společností CRA stanoveno jinak. Při práci používejte pouze majetek, k němuž má naše společnost oprávnění.
- Podezření na zneužití naší značky nebo našeho loga ohlaste týmu marketingu a komunikace.

Chceme, aby všichni zaměstnanci CRA byli dobrými vyslanci naší značky.



## Respektujeme životní prostředí a pomáháme komunitám

Vnímáme společenskou odpovědnost CRA a usilujeme o odpovědné chování vůči komunitám kolem nás a životnímu prostředí.

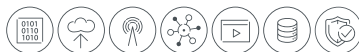
### ŽIVOTNÍ PROSTŘEDÍ

Pracovat pro CRA znamená také chránit životní prostředí. Při výkonu naší pracovní činnosti vždy zvažujeme její ekologické dopady, protože věříme, že můžeme přispět k udržitelné rovnováze v přírodě a ve světě kolem nás. Soustředíme se na eliminaci rizik a prevenci havárií.

#### Co to pro mě znamená?

- Dodržujte legislativu týkající se životního prostředí a standardy, které vyžaduje zavedený systém řízení ochrany životního prostředí.
- Snižujte produkci odpadů, netiskněte dokumenty, které lze archivovat v digitální podobě.
- Recyklujte a využívejte recyklační možnosti na vašem pracovišti.
- Vyhněte se zbytečnému cestování – využívejte možnosti konferenčních hovorů a videokonferencí.
- Během rozhodování o nákupu mějte na paměti životní prostředí, preferujte ekologicky šetrné produkty a technologie a spolupracujte s dodavateli, kteří mají certifikáty potvrzující dodržování environmentálních norem

Zamýšlejte se nad tím, jak můžete změnit naše návyky v CRA tak, abychom byli víc hospodární a ekologicky odpovědní. I malá věc může pomoci světu kolem nás.



## KOMUNITY

Jako úspěšná technologická firma s regionální působností podporujeme děti a mladé lidi při rozvoji jejich dovedností především v oblastech, kterým nejlépe rozumíme – tedy v technologiích a dalších oblastech naší expertízy.

Pomáháme jim v přípravě na jejich profesní život a vstup na trh práce. Podporujeme jejich nápady, které jim pomáháme realizovat. Zaměřujeme se na podporu jednotlivců a skupin ze znevýhodněných prostředí, zvláště z regionů.

#### Co to pro mě znamená?

- Vaše zapojení do aktivit na podporu dětí, studentů a jiných znevýhodněných skupin bude přínosem pro dotčenou osobu či skupinu, vás osobně i pro CRA.

Zaměřujeme se na spolupráci s komunitami v těchto oblastech:

- Podporujeme znevýhodněné skupiny
- Podporujeme studenty
- Chceme být aktivní především v regionech
- Pomáháme technologiemi





## Naše hodnoty

Naše hodnoty odrážejí priority, kterými jsme se rozhodli řídit každý den v práci, při každém jednání uvnitř i vně firmy. Jsou to zásady, kterými žijeme, protože věříme, že jsou klíčem pro náš současný a budoucí úspěch a rozvoj. Jsou to:

### ORIENTACE NA ZÁKAZNÍKA

Spokojenost zákazníka je prioritou pro každého z nás. Je naší snahou přinášet zákazníkům očekávanou hodnotu a budovat s nimi silné a dlouhodobé vztahy.

### ODPOVĚDNOST A PROFESIONALITA

Jsme zodpovědní za své výsledky, jednání a vystupování, jako jednotlivci i jako tým. Každou činnost vykonáváme odborně, pečlivě a odpovědně, s důrazem na maximální efektivitu. Pracujeme naplno a je-li třeba, jsme vždy připraveni udělat krok navíc, abychom zaručili excelentní výsledek.

### TÝMOVÝ DUCH

Každý z nás zastává ve firmě konkrétní roli, ale všichni usilujeme o stejný cíl. Vzájemně se doplňujeme a uvědomujeme si, že cíle dosáhneme, pouze budeme-li fungovat společně jako jeden tým.

### ZAPÁLENÍ

Hledáme způsoby, jak věci řešit rychleji, kvalitněji a chytřeji. Prosazujeme nové nápady, myšlenky a názory, které nás posunou dál.

### INTEGRITA

Každý z nás je ve svém jednání vázán základními etickými a morálními principy, čestností a dodržováním interních pravidel firmy. Podporujeme otevřenou a přímou komunikaci.



[www.CRA.cz](http://www.CRA.cz)

2021