

CRA 

E | S | G

UDRŽITELNOST & ODPOVĚDNOST

OBSAH

Předmluva	3
Slovo úvodem	4
ESG a naše cesta k udržitelnosti	5
ENVIRONMENTAL	6
Dbáme na ochranu životního prostředí	7
Šetříme energie a využíváme obnovitelné zdroje	8
Minimalizujeme produkci odpadů a podporujeme recyklaci	9
Nezatěžujeme ovzduší	10
Hospodaříme s vodou	11
Pomáháme prostřednictvím IoT a digitalizace	12
Pokrýváme celou ČR bezplatným televizním signálem (DTT)	13
SOCIAL	14
Vytváříme pracovní prostředí, v němž rádi pracujeme	15
EZajišťujeme vysoký standard ochrany zdraví a bezpečnosti práce	15
Podporujeme rozmanitost týmu CRA	16
Charitativní, vzdělávací a rozvojové projekty	17
Komunitní projekty	18
Kolektivní smlouva	19
GOVERNANCE	20
Řídíme se etickými principy	21
Soutěžíme otevřeně a transparentně	21
Ctíme rovné zacházení	22
Stručný popis řešení zavedených v rámci chytrého města	23
Naše nové datové centrum a aspekty ESG	24
Seznam certifikátů ISO	24
Návrhy do budoucna	25
Slovo závěrem	26



PŘEDMLUVA

Společnost Cordiant se zavázala být odpovědným a udržitelným investorem, mimo jiné proto, že jde o důležitý nástroj pro řízení rizik. Naším cílem je spolupracovat s našimi portfoliovými společnostmi – a s talentovanými lidmi, kteří v nich pracují. Umožní nám to zvyšovat svou výkonnost v kritických oblastech ESG a zároveň dosahovat pozitivního dopadu.

Společnost Cordiant se v oblasti digitální infrastruktury zaměřuje zejména na klima. Soustředí se při tom na následující tři „hlavní zásady“:

- Snižování uhlíkové stopy digitální ekonomiky pomocí integrace obnovitelných zdrojů energie a zvyšování energetické účinnosti, a to jak na úrovni síťových komponent, tak na úrovni designu sítě;
- Snižování uhlíkové stopy společnosti prostřednictvím lepší komunikace, například využíváním technologií pro rozvoj udržitelnějších měst; a
- Lepší zapojení nedostatečně obsluhovaných podniků a domácností do digitální ekonomiky.

CRA po celý rok 2023 vykazovaly úctyhodný pokrok ve všech oblastech, na něž se zaměřují. Platí to zejména v případě neustálého pokroku, který CRA dělají na cestě za dosažením 100% podílu energií z obnovitelných zdrojů. Vedení CRA i zaměstnanci firmy usilují o integraci zásad ESG do činnosti společnosti, aniž by však obětovali své zaměření na zisk, rozvoj růstových příležitostí a provozní dokonalost.

Benn Mikula

CCO-CEO A ŘÍDÍCÍ PARTNER SPOLEČNOSTI CORDIANT



SLOVO ÚVODEM

Dámy a pánové,

předkládáme vám již druhou zprávu společnosti CRA o ESG.

Záleží nám na světě, v němž žijeme, a chceme proto přispívat k ochraně životního prostředí a k rozvoji dobrých mezilidských i obchodních vztahů a inspirujícího a spravedlivého pracovního prostředí.

Těší mě, že mohu této příležitosti využít k tomu, abych shrnul pokrok, jehož jsme dosáhli.

Pohled na čísla nám ukazuje, že nejúspěšnější jsme byli ve snižování objemu vyprodukovaného odpadu, kde jsme se oproti předchozímu roku zlepšili o 65 %. Dosáhli jsme také významného pokroku na cestě ke 100% využívání zelené energie. V tuto chvíli se blížíme 70 % a během roku 2024 musíme vše doladit tak, abychom zajistili, že od příštího roku budeme využívat energii výhradně z obnovitelných zdrojů. Pracujeme rovněž na snižování naší uhlíkové stopy – podporou pozemního digitálního televizního a rozhlasového vysílání podporujeme využívání energeticky nejefektivnějšího způsobu distribuce a příjmu signálu.

Musíme však chránit a rozvíjet nejen přírodní prostředí, ale také prostředí pro mezilidskou spolupráci, komunitní aktivity, inspiraci a vzdělávání.

Proto jsme v loňském roce vydali sérii turistických známek pro našich šest nejvýznamnějších vysílačů, které jsou k dispozici všem, kdo se k našim věžím dostanou pěšky nebo na kole, protože pro turisty nejsou přístupné autem. Tím, že jsme tyto cíle rozmístili do regionů po celé zemi, jsme inspirovali desetitisíce lidí k výletům pěšky i na kole. Znamky jsme museli nechat několikrát dotisknout, což nás velmi těší. Podpořili jsme tak ekologicky šetrné způsoby pohybu a péče o vlastní fyzickou kondici a zároveň jsme nabídli aktivitu pro různorodé komunity.

Zintenzivnili jsme také svou spolupráci s organizací DofE – pořádali jsme exkurze, workshopy a přednášky pro mladé lidi se zájmem o technologie a dali jsme jim možnost spolupracovat se zkušenými odborníky. Snažíme se jim ukázat, kam by jednou mohla vést jejich cesta. Protože mladí lidé jsou naše budoucnost.

Přeji vám příjemné chvíle při čtení naší zprávy.

Přeji vám příjemné chvíle při čtení naší zprávy.

Miloš Mastník

GENERÁLNÍ ŘEDITEL CRA





ESG a naše cesta k udržitelnosti

Víme, že svou činností ovlivňujeme životní prostředí i životy lidí. Proto se řídíme principy ESG (Environmental, Social, and Governance). Aktivně naplňujeme mnoho ze 17 cílů pro dosažení udržitelné budoucnosti, které vytyčila OSN, a přispíváme tak k sociálnímu, ekologickému a ekonomickému rozvoji.

Kromě odpovědného přístupu a silného důrazu na vzdělávání se při tom spoléháme na sílu technologií.





E | S | G

ENVIRONMENTAL

Myslíme na přírodu. Nejen, že minimalizujeme dopad naší činnosti na životní prostředí, ale snažíme se také životní prostředí aktivně chránit svým odpovědným přístupem i pomocí technologií. Zaměřujeme se na udržitelnost a vedeme k tomu i své zaměstnance.

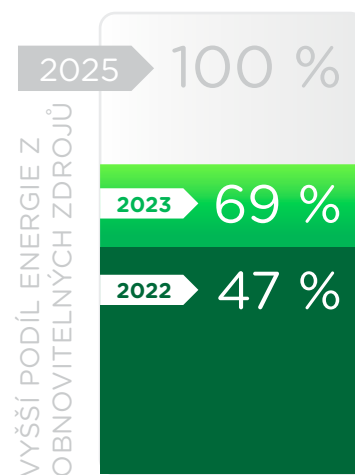


Dbáme na ochranu životního prostředí

Vlastníme a provozujeme stožáry a objekty v přírodních rezervacích, chráněných krajinných oblastech a národních parcích. Proto pečlivě monitorujeme důsledky naší činnosti a dbáme na prevenci rizik a havárií a na dodržování nastaveného systému kvality ochrany životního prostředí.

NAŠE CESTA K OBNOVITELNÝM ZDROJŮM ENERGIE

Přestože se naše celková spotřeba energie zvýšila ze 44 477 v roce 2022 na 44 609 v roce 2023, podařilo se nám navýšit podíl energie z obnovitelných zdrojů, kterou nám dodává společnost E.ON Energie, a to ze 47 % na 69 %. To znamená, že se snížila naše celková spotřeba energie z neobnovitelných zdrojů, a my budeme pokračovat v naší cestě za 100 % energie z obnovitelných zdrojů s větším důrazem na snižování celkové spotřeby energie.



Dbáme na to, aby všechna naše činnost byla v souladu s platnou environmentální legislativou a dalšími relevantními standardy v oblasti ochrany životního prostředí.

Podporujeme zaměstnance, kteří jezdí do práce na kole – mají k dispozici pohodlné zázemí se sprchami a s bezpečným místem pro uskladnění kol.





Šetříme energie a využíváme obnovitelné zdroje

Upřednostňujeme nákup technologií s minimálním dopadem na životní prostředí (spotřebiče třídy A, LED osvětlení – včetně výstražného leteckého značení) atp.



„MAXIMALIZUJEME NÁKUP ENERGIE“ „Z OBNOVITELNÝCH ZDROJŮ.“

Instalujeme **FVE panely** – pokračujeme s jejich průběžnou výstavbou (zhruba 4 TPV ročně + 1 velký objekt).

Využíváme **ztrátové teplo z našich vysílačů**, kdy se zbytková energie využívá k vytápění částí objektů.

Vytápění administrativních objektů řídíme **ekvitermní regulací** (řízení dle venkovní teploty).

7 137 kWh ELEKTRICKÉ ENERGIE VYROBENÉ FOTOVOLTAICKÝMI PANELE



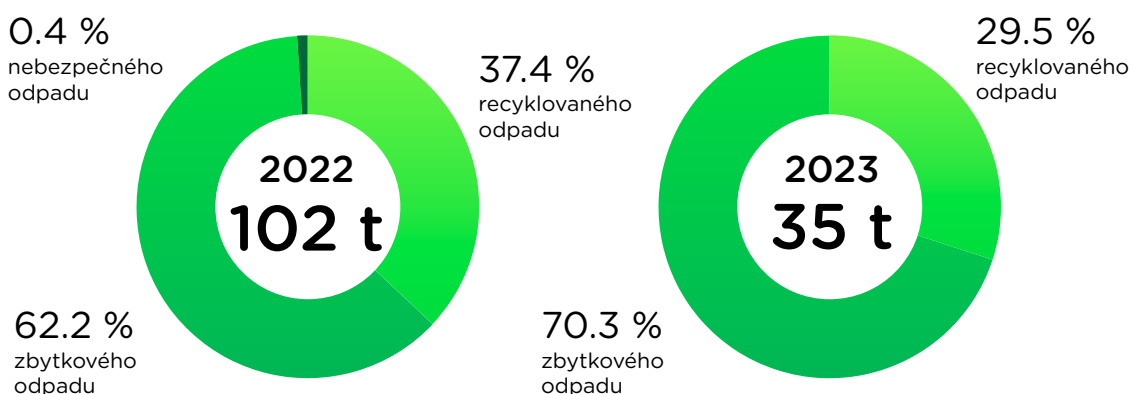


Minimalizujeme produkci odpadů a podporujeme recyklaci



Jsme zapojeni do projektu Zelená firma®, jehož cílem je eliminace negativních dopadů lidské činnosti pomocí zabezpečení zpětného odběru a efektivní recyklace odpadů z elektrických a elektronických zařízení.

CELKOVÝ OBJEM VYPRODUKOVANÝCH ODPADŮ POKLESL O **65%**



Hlavním důvodem vyššího objemu odpadu v roce 2022 (102 t) je likvidace AM vysílačů. Díky tomuto a dalším opatřením, například významnému snížení počtu kontejnerů na odpady, se nám nyní podařilo snížit celkový objem vyprodukovaných odpadů ze 102 t na 35 t a téměř úplně eliminovat nebezpečné odpady. Ačkoliv objem zbytkového odpadu procentuálně narostl, jeho celkový objem se snížil ze 63 t na 25 t.

„ V logistice používáme znovupoužitelné obaly. ”



Jsme zapojeni do kolektivních systémů **REMA Systém** a **REMA Battery**, které zajišťují sběr elektroodpadu a baterií k druhotnému využití.



Jsme registrováni v systému **EKO KOM**, který zajišťuje sběr a druhotné využití odpadů z obalů.

V rámci eliminace zbytného tisku a spotřeby papíru byl zaveden **systém elektronického schvalování dokumentů a elektronických podpisů**.

Pokud je tisk nutný, pak tiskneme **oboustranně a černobíle**.

Minimalizovali jsme nákup plastových lahví, v zasedacích místnostech využíváme karafy na vodu, znovupoužitelné konvičky na mléko místo jednorázových porcí v plastovém obalu a cukr v zásobnících místo papírových pytlíků s jednou porcí.

Klademe **důraz na předcházení vzniku odpadů** a ty vzniklé důsledně třídíme.



Nezatěžujeme ovzduší

Snižujeme objem chladiv s vysokým indexem GWP a v rámci obnovy klimatizačních zařízení přecházíme na chladiva s nižším GWP indexem – chladivo R32.

„NAŠE ZÁLOŽNÍ ZDROJE ELEKTŘINY SPLŇUJÍ
EMISNÍ NORMY EURO 6.“

NAŠE CELKOVÉ EMISE POKLESLY O **38%**



Díky rozsáhlému monitorovacímu systému v provozovaných zařízeních **snižujeme potřebu výjezdů techniků k poruchám**, které lze řešit pomocí dálkového přístupu.

Využíváme **lokální dodavatele** s cílem snížit uhlíkovou stopu při dodávce služeb a materiálu.





Hospodaříme s vodou

Dešťovou vodu a vodu odčerpanou při ochraně staveb využíváme ke splachování WC (Rozsocha), na zálivku (Hl. město Praha) a k plnění požárních nádrží.



9% VÍCE VODY Z VLASTNÍCH ZDROJŮ

Zatímco v roce 2022 pocházelo pouze 10 % spotřebované vody z interních zdrojů CRA, v roce 2023 její podíl stoupl na 19 %.

Předcházíme úniku vody prostřednictvím vodoměrů se vzdáleným odečtem, které zaznamenávají nestandardní stav průtoku vody a posílají alarmová hlášení. V objektech, které nejsou vybaveny vodoměry, jsou osazeny elektroventily, které po zastřežení objektu odpojí vodní čerpadlo.

Snažíme se o maximální **zadržování vody v krajině** – všude, kde není nutné odvádět vodu do kanalizace, zajišťujeme její vsakování do půdy pomocí drenážních systémů.



0.0112 METRICKÝCH TUN (T) VODNÍCH EMISÍ

Objekty, v nichž dochází k nakládání se **nebezpečnými látkami** (nafta pro záložní zdroje elektrické energie), jsou vybaveny technologickým (jímky, snímače) a organizačním (havarijní plány, provozní řady) zajištěním.

Používáme **spořiče vody** na vodovodních kohoutcích a na splachovačích toalet.





Pomáháme prostřednictvím IoT a digitalizace

Podporujeme rozvoj a rozšiřování technologií. Například IoT společně s cloudem a umělou inteligencí mohou vytvářet efektivní systémy nejen pro monitorování životního prostředí, ale také pro optimalizaci a řízení aktivit a procesů potřebných pro jeho ochranu. I to je jeden z důvodů, proč se společností CzechInno spolupracujeme na projektu Evropských center pro digitální inovace (EDIH).

Budujeme IoT síť, která umožní rozvoj chytrých měst, chytrého zemědělství, chytrého odpadového hospodářství nebo chytrého průmyslu a logistiky. Skutečnost, že IoT bude při vytváření lepší budoucnosti zásadní, potvrzují naše CRA IoT Hackathony, které již přinesly spoustu užitečných nápadů v oblasti ekologie.

Disponujeme certifikacemi **ISO 14001** Environmentální management a **ISO 50001** Systém managementu hospodaření s energií.



Situace potenciálně nebezpečné pro životní prostředí podrobně mapujeme a máme připravené havarijní plány, abychom minimalizovali veškerá rizika.





Pokrýváme celou ČR bezplatným televizním signálem (DTT)

Distribuční systém DTT je šetrný k životnímu prostředí díky tomu, že pro své fungování potřebuje pouze jednu anténu a jeden zdroj energie.

PROVOZNÍ POKRYTÍ

Plocha pokrytá portfoliem věží

78,078.30 km²



**DVB-T2
/ MUX 22 / 23**
99% pokrytí



T-DAB / ČRo
99% pokrytí



**VKV - FM / ČRo
Radiožurnál**
99% pokrytí

Procento pokrytí
v odlehlých oblastech

1%

Městské oblasti jsou vysílacími službami pokryty ze 100 %. Pokud jde o demografickou distribuci, představuje to 20 % celkové plochy České republiky.

Procento pokrytí ve
venkovských oblastech
(s výjimkou odlehlých)

79%

Venkovskou oblast Český statistický úřad definuje podle počtu obcí s počtem obyvatel do 2 tisíc a podle počtu obcí do 3 tisíc obyvatel s hustotou menší než 150 obyvatel na km².

79 % České republiky tvoří venkovské oblasti, 20 % jsou oblasti městské. Pokrytí v odlehlých oblastech činí zhruba 1 %.





E | S | G

SOCIAL

Děláme vše pro to, aby se u nás všichni cítili dobře a bezpečně – klienti, obchodní partneři a hlavně zaměstnanci. Záleží nám na tom, aby všichni měli stejné příležitosti. Pomáháme těm, kdo to potřebují, a podporujeme vzdělávání a rozvoj dovedností.





Vytváříme pracovní prostředí, v němž rádi pracujeme

V práci trávíme významnou část dne, proto je důležité, abychom se v tam cítili dobře a mohli díky tomu podávat co nejlepší pracovní výkony. Proto pro své zaměstnance vytváříme vhodné podmínky pro jejich práci i růst.



„ Tento ukazatel stoupl o 77,3 % ”

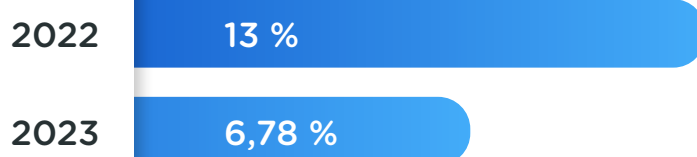
Rozšiřujeme **odbornou přípravu zaměstnanců CRA** na poli ESG, informujeme zaměstnance o činnostech CRA v této oblasti a podporujeme **nápady pro zlepšování efektivní podpory udržitelnosti** v rámci CRA i ve vztahu k obchodním partnerům.



Zajišťujeme vysoký standard ochrany zdraví a bezpečnosti práce

Nejen, že naši zaměstnanci pracují v podmínkách, které odpovídají všem zákonným požadavkům v oblasti BOZP a požární ochrany, ale usilujeme také o vytvoření prostředí, které bude jejich zdraví chránit. S cílem předcházet rizikům a nehodám rozvíjíme tzv. Near Miss kulturu, která má za úkol včas odhalit události, při nichž by mohlo dojít k úrazu anebo poškození zdraví.

Míra fluktuace – procento zaměstnanců, kteří naši společnost opustí v průběhu roku – se snížila ze 13 % v roce 2022 na 6,78 % v roce 2023, což znamená, že se snížila téměř o polovinu.

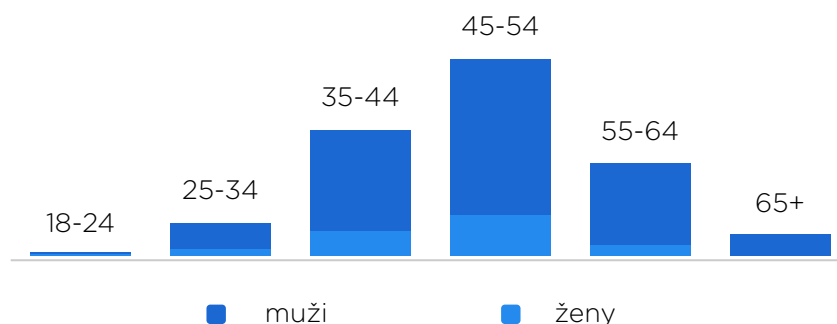




Podporujeme rozmanitost týmu CRA

Těší nás, že v našich řadách jsou zastoupeny různé generace, vyznání i osobnosti. Díky tomu se vzájemně podporujeme a obohacujeme a tvoříme pevný tým. Týmový duch je dokonce jednou z našich hodnot. Proto nám nezáleží na věku, národnosti, vyznání, sexuální orientaci nebo kulturním původu našich kolegů.

DEMOGRAFICKÁ SKLADBA ZAMĚSTNANCŮ



18 % žen v naší společnosti pracuje ve středním managementu a 16 % ve vrcholovém.

V porovnání s rokem 2022 se podíl zaměstnanců ve věku 18-34 let zvýšil o 3 %.

46% NAŠICH NOVÝCH ZAMĚSTNANCŮ JSOU ŽENY

Pomáháme zaměstnancům v náročných životních situacích.

Zaměstnancům přispíváme na stravování. V systému Cafeteria je na výběr z několika možností zaměstnaneckých benefitů.



Charitativní, vzdělávací a rozvojové projekty



SPORT

Road Classics: Organizace, která spojuje sport a památky. Kromě sponzorování organizace, která prezentuje naše vysílače, se někteří naši spolupracovníci také účastní závodu.

Sokolské hnutí: Tělovýchovná organizace pro všechny věkové kategorie, kterou sponzorujeme již řadu let.

Pravidelně také sponzorujeme místní sportovní týmy.

VZDĚLÁVÁNÍ

Program Vévody z Edinburghu: Na tento program přispíváme již několik let. V roce 2023 jsme začali rozvíjet aktivnější spolupráci a aktivity plánujeme i na rok 2024. Věříme v nesmírnou hodnotu vzdělávání a tento projekt podporujeme pro jeho vzdělávací a aktivní programy.

Spolupracujeme také s **technickými vysokými školami a univerzitami**. Studentům umožňujeme stáže v našich kancelářích a pořádáme různé exkurze na naše vysílače.

ZDRAVÍ

Ježíškova vnučata: Charitativní projekt založený Českým rozhlasem. Tento dobročinný projekt podporujeme již řadu let. V roce 2023 se nám podařilo vybrat 7 303 Kč, které CRA dorovnaly na celkovou výši 14 000 Kč.

Spolupracujeme také s **Nočním během pro Světlušku:** CRA hradí startovné všem svým spolupracovníkům, kteří se chtějí tohoto běhu zúčastnit.

Dárcovství krve a kostní dřeně: Tuto iniciativu organizuje HR pro všechny, kdo mají zájem se jí účastnit.

Dlouhodobě spolupracujeme s **Integrovaným záchranným systémem**, kterému poskytujeme svá pracoviště pro nácvik postupů v nouzových situacích.





Komunitní projekty

K 60. výročí založení naší společnosti jsme uspořádali různé akce na podporu komunity, mimo jiné prohlídky našich ikonických vysílačů, výroční známky pro sběratele a výstavu na Žižkově.

Podílíme se na výstavbě samostatných ethernetových přípojek pro unikátní síť Ministerstva vnitra PEGAS, která zajišťuje komunikaci pro všechny složky IZS.

V průběhu roku rozsvěčíme Žižkovskou věž, abychom při různých příležitostech vyjádřili svou podporu.

V roce 2023 jsme darovali staré rádiové vybavení několika muzeím v návaznosti na náš přechod z AM na DAB+.



Ačkoliv jsou tyto vysílače technickými stavbami, staly se také symboly míst, na nichž stojí a již zdaleka přitahují pozornost. Na první pohled jsou nejvýraznější připomínkou šedesáti let činnosti Českých Radiokomunikací, které stojí za jejich provozem i údržbou.





Kolektivní smlouva

Jsme hrdi na všechny malé i velké úspěchy, které vedou k růstu naší firmy, ke zvyšování povědomí o značce CRA a zejména k osobnímu rozvoji našich zaměstnanců. Bez nich bychom těžko dosahovali úspěchů. Proto vytváříme inovativní pracovní prostředí a děláme všechno pro to, abychom podporovali otevřenost a transparentnost. Ctíme a rozvíjíme firemní kulturu, která přirozeně stimuluje zájem, angažovanost, zdravé pracovní nasazení a kreativní myšlení našich lidí. Na základě tohoto přístupu pak odměňujeme vybrané zaměstnance za jejich iniciativu, nadstandardní výkony, nasazení nebo týmovou spolupráci.



Náš přístup k zaměstnancům se odráží i v kolektivní smlouvě, kterou každoročně uzavíráme ve spolupráci s delegáty Rady zástupců Odborové organizace pracovníků radiokomunikací. Smlouva zaměstnancům přináší benefity, které nevyžaduje zákon, které však přesně odpovídají naší firemní kultuře. Patří k nim například pravidelně revidované příspěvky na stravování, týden dovolené navíc, sickdays nebo příspěvky na sport, kulturu, vzdělání nebo na životní či penzijní pojištění. Dále mají naši zaměstnanci k dispozici vybrané objekty k rekreaci a odpočinku.





E | S | G

GOVERNANCE

*Firemní kulturu jsme založili na transparentnosti, férové soutěži, respektu a rovném přístupu.
S tím úzce souvisí i důraz, který klademe na ochranu veškerých dat
a na kybernetickou bezpečnost.*





Řídíme se etickými principy

Ve své každodenní práci se řídíme etickými a morálními zásadami, jejichž dodržování očekáváme i od všech svých zaměstnanců a spolupracovníků. Naše principy etického chování a komunikace jsou shrnuty v Etickém kodexu CRA.



Soutěžíme otevřeně a transparentně

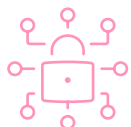
S našimi obchodními partnery máme čestné a otevřené obchodní vztahy, které považujeme za zásadní. Podporujeme spravedlivou soutěž a netolerujeme žádnou formu korupce, úplatkářství nebo porušování spravedlivé hospodářské soutěže.





Ctíme rovné zacházení

Dbáme na to, aby naše rozhodování bylo objektivní a nestranné. Respektujeme každého jednotlivce a dodržujeme přístup založený na vzájemné úctě a rovných příležitostech. Se všemi jednáme stejně a za žádných okolností netolerujeme žádnou formu šikany ani diskriminace, ať už z důvodu pohlaví, věku, fyzického vzhledu, délky zaměstnání, národnosti, víry, sexuální orientace nebo kulturního původu.



Chráníme data

Naší každodenní prací je zpracování, uchovávání a přenos dat a informací. Proto víme, jak zásadní je jejich bezpečnost. Data našich zákazníků, partnerů a zaměstnanců chráníme, abychom zabránili jejich úniku a zneužití. Je to jeden ze základních pilířů naší důvěryhodnosti.



Projekt FENIX – zajišťujeme dostupnost internetové infrastruktury a provoz služeb i v těch nejkritičtějších situacích.



Stručný popis řešení zavedených v rámci chytrého města

System pro odhalování vozidel s vysokými emisemi pevných částic.

Tento projekt představuje inovativní a jedinečné partnerství státu (radnice), vysoké školy (ČVUT) a CRA. Jde o ucelený kruh výzkumu, vývoje a implementace.

Navíc jej lze replikovat kdekoliv jinde v zemi nebo dokonce v EU.

Má také významný dopad na ESG.

Infrastruktura CRA pro chytré měření

Vzdálené odečty měřičů, data se využívají pro hospodaření s energií, teplem a plynem.

Infrastruktura CRA pro nakládání s opady

Měření naplněnosti kontejnerů (popelářské vozy tak zbytečně nejezdí k prázdným kontejnerům, což vede ke snížení spotřeby paliva a cest a šetří čas zaměstnanců).

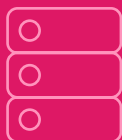


MEDICA
WATCH

Medicawatch

Profesionální řešení pro sledování teploty v chladničkách ve zdravotnictví a farmacii. Jedná se o bezdrátový teploměr a aplikaci, která vyhodnocuje teplotní podmínky v chladničkách, v nichž jsou v souladu s předpisy uloženy léky a farmaceutické přípravky.





Naše nové datové centrum a aspekty ESG

(např. modernizované vybavení / nízké PUE / solární panely apod.)

- areál datového centra je brownfield, takže nezabíráme novou „zelenou“ plochu; navíc má zelené střechy pokryté travinami
- pracoviště je dostupné veřejnou dopravou
- solární panely v areálu (opětovně využitelná energie)
- příprava na certifikaci LEED
- modernizované vybavení
- **Pro naše nové datové centrum na Zbraslavi navíc platí, že:**
 - opětovně využívá dešťovou vodu
 - střechy budov jsou považovány za zelené (vegetace)
 - disponuje nabíjecí stanicí pro elektromobily přímo v areálu
 - PUE je maximálně 1,25 (efektivita využití elektrické energie)



Seznam certifikátů ISO



ISO 9001



ISO 14001



ISO 50001



ISO 27001

(včetně osvědčení o splnění požadavků norem 27017, 27018)



ISO 20001

a osvědčení o splnění požadavků zákona č. 181/2014 Sb.

Naše plány do budoucna.

2024

CRA

Zavedení nové politiky ESG,
jejíž součástí je tým pro ESG
a dlouhodobá strategie.

Zavedení
Dobrovolnického dne.

Exkurze
pořádané ve spolupráci s DofE.

Pořádání sportovních aktivit pro
naše zaměstnance ve spolupráci
s agenturou RAUL s využitím její
aplikace.

SLOVO ZÁVĚREM

Dámy a pánové,

dovolte mi vyjádřit přesvědčení, že strategii ESG, kterou jsme si vytyčili, úspěšně realizujeme.

Stanovili jsme si hlavní směry a cíle, kterých chceme v nadcházejících letech dosáhnout, a do jejich dosahování jsme zapojili jak naše zaměstnance, tak širokou veřejnost.

Uspořádali jsme aktivity, které mají přesah i mimo CRA a které zanechaly stopu v různorodých komunitách napříč celou naší zemí. Mám na mysli sérii pěších túr k našim vysílačům Černá Hora, Praděd, Ještěd, Svatobor, Klet a Žižkov, k nimž jsme motivovali vydáním speciální série turistických známek a uspořádáním venkovní výstavy, která popisuje zajímavosti a historii těchto míst. Účast desítek tisíc domácích i zahraničních turistů pro nás byla odměnou i inspirací.

CRA dělají rozhodné kroky na cestě za splněním svých cílů v oblastech jako je využívání zelené energie, které plně dokončíme do roku 2025, snižování objemu vyprodukovaného odpadu a snižování naší uhlíkové stopy.

Neúnavně podporujeme pozemní digitální televizní a rozhlasové vysílání, které je energeticky nejefektivnějším způsobem příjmu signálu.

V neposlední řadě věnujeme pozornost péči o naše zaměstnance a jejich rozvoj a o rozvoj a kvalitu našich vztahů s našimi obchodními partnery. Protože lidé jsou naším nejcennějším aktivem.



Anna Tůmová

MANAŽERKA STRATEGICKÉ KOMUNIKACE A ESG



E | S | G

Udržitelnost & odpovědnost

Více na www.cra.cz/esg